

Orléans-Cumberland
Community
Resource Centre



Centre de ressources
communautaires
Orléans-Cumberland

CRC

EarlyON ON y va
Child and Family Centre Centre pour l'enfant et la famille



Ottawa Ontario

Welcome

240
BOUL. CENTRUM BLVD.
UNIT(É) 105

Bienvenue



NO SMOKING
NO VAPING
INTERDIT DE FUMER
OU DE VAPOTER

CAUTION



crcoc.ca
613.830.4357



FOOD
NATIONS HERE
BOULEVARD DE
MONTAGNY (CI)

35
years | années



Orléans-Cumberland
Community
Resource Centre

CRC
Centre de ressources
communautaires
Orléans-Cumberland
1988 - 2023

**RAPPORT
ANNUEL
2022**

RAPPORT DE LA PRÉSIDENTE ET DU DIRECTEUR GÉNÉRAL



Nous sommes très heureux de vous présenter les principales réalisations du Centre de ressources communautaires Orléans-Cumberland pour l'année 2022.

Au service de notre communauté

Encore une fois cette année, nous avons adapté nos services en vue de répondre aux besoins de notre collectivité, tout en appuyant les membres de notre personnel et nos bénévoles, ce qui a été possible grâce à la souplesse et au dévouement de tous.

Certains de nos programmes ont connu une hausse de fréquentation sans précédent, et d'autres ont été appelés à répondre à des besoins d'une complexité accrue. Les membres de notre équipe ont été en mesure de s'adapter et d'offrir des services de grande qualité. D'ailleurs, notre sondage annuel a montré que 98 % de notre clientèle estiment que le personnel et nos bénévoles font preuve de beaucoup de respect et réservent toujours un accueil chaleureux.

La grande majorité de nos partenaires communautaires ont recommencé à travailler avec le Centre. Cela nous a permis d'assurer une série de services plus complète et personnalisée.

Recrutement au conseil d'administration

Cette année, nous avons modifié nos statuts et règlements afin de faire passer de 9 à 11 le nombre de membres au conseil d'administration. L'élection du conseil d'administration a ainsi permis d'accueillir cinq nouveaux membres, trois qui occupent maintenant des postes qui étaient vacants et deux qui occupent des postes nouvellement créés. Cette modification a permis d'élargir la diversité au sein du conseil d'administration.



Indicateurs de rendement liés au plan stratégique

Le bilan de nos efforts de 2022 montre que le nombre de nos activités a connu une croissance depuis la mise en œuvre du plan stratégique en 2018. Nous sommes passés de 161 à 194 activités, soit une hausse de 20 %. Cette augmentation s'est fait particulièrement sentir dans certains domaines, comme les ressources humaines, les communications et le développement communautaire. Elle a aussi servi à appuyer certaines initiatives en matière d'équité, de diversité et d'inclusion ainsi que de lutte contre la pandémie de COVID-19.

Après avoir observé en 2021 une baisse des activités, nous avons noté que le nombre d'activités en 2022 en voie de réalisation a dépassé celui des années antérieures à la pandémie. Il y a eu 29 activités de plus, et ce, avec les mêmes ressources humaines.

Un plan de transition d'un an sera mis de l'avant en 2023 afin de poursuivre la mise en œuvre du plan stratégique, qui a été retardée par la pandémie. Nous entendons maintenir les quatre piliers de notre plan stratégique et nous doter de priorités spécifiques qui seront une source d'inspiration, qui nous pousseront à agir sans délai et qui assureront des actions responsables.

Équité, diversité, et inclusion

L'automne dernier, le Centre s'est joint à l'initiative Leader d'apprentissage professionnel dont l'objectif consiste à accroître la sensibilisation et les connaissances du personnel dans les quatre domaines prioritaires suivants : lutte contre le racisme et pratiques inclusives; intégration des points de vue et pédagogies autochtones; santé mentale et bien-être des enfants, des familles et du personnel; soutien aux enfants ayant des besoins particuliers par l'entremise d'approches inclusives.

Tous les membres du personnel ont assisté aux séances suivantes : Journée pour la vérité et la réconciliation (perspectives autochtones), Tenir des conversations délicates sur les questions raciales et le racisme.

Cette initiative a fourni un espace de bienveillance pour que le personnel puisse prendre des pauses qui profitent à leur bien-être mental. Le Centre se réjouit de continuer à en apprendre davantage sur l'équité, la diversité et l'inclusion et à en tenir compte dans ses politiques et ses pratiques.



Saine gestion des finances

Comme en font foi nos états financiers vérifiés, nous avons terminé l'exercice financier 2022 avec un léger surplus et avons dépassé l'objectif de collecte de fonds fixé. Nous remercions sincèrement nos généreux donateurs et nos bailleurs de fonds qui nous ont permis de répondre à la demande croissante et inégalée de nos services.

Merci de votre aide et de votre soutien!

Nous souhaitons remercier sincèrement tous les membres du personnel, les bénévoles et tous les partenaires communautaires du Centre. Grâce à vous, le Centre est en mesure de remplir sa mission et d'aider de nombreux enfants, jeunes et adultes de notre collectivité à avoir accès aux services dont ils ont besoin pour s'épanouir pleinement.

**TRAVAILLER AVEC
LA COMMUNAUTÉ
À SOUTENIR LES
INDIVIDUS DANS
LEURS EFFORTS À
SE RÉALISER
PLEINEMENT**

ENFANTS - JEUNESSE

Les enfants et les jeunes sont amenés à acquérir des compétences sociales et émotionnelles et à les renforcer par l'entremise de conseils, d'ateliers et de groupes. Le parcours de chaque enfant ou jeune varie en fonction de sa réalité, de son identité et de ses besoins; il ou elle peut chercher à nouer de nouvelles amitiés, à apprendre des stratégies pour gérer ses émotions et à améliorer ses compétences en matière de communication. La participation à nos services témoigne de son courage, de sa résilience et de sa force dès son plus jeune âge.

Même si la pandémie peut maintenant sembler chose du passé, elle continue de susciter des inquiétudes pour la santé mentale des enfants et des jeunes. En fait, nos services de counselling ont maintenant des listes d'attente pour la première fois, en raison de l'augmentation importante de la demande. De nombreuses familles ont été confrontées à des obstacles pour accéder à des services ailleurs, les temps d'attente étant plus longs que jamais. Parmi les difficultés émergentes sur lesquelles travaille le service de counselling se trouvent la prise de conscience et la régulation des émotions, les compétences interpersonnelles et l'estime de soi.

Cette année, nous avons pu offrir plus de services en personne et rencontrer les jeunes là où ils passent une grande partie de leur journée, soit à l'école. Nous avons eu le plaisir d'offrir 20 ateliers et avons réussi à atteindre 146 jeunes. En collaboration avec le Centre des ressources de l'Est d'Ottawa, l'École secondaire alternative Norman-Johnston et l'artiste Jimmy Baptiste, nous avons également reçu des fonds de Prévention du crime Ottawa pour réaliser une fresque. Cette initiative a permis aux élèves d'exprimer leur créativité, d'enrichir leur portfolio artistique et de mettre en valeur leurs réalisations auprès de leur famille, de leurs amis et de la communauté.

Le programme de fournitures scolaires a répondu aux besoins de 304 enfants et jeunes (de la maternelle à la 12e année), a offert un peu de souplesse aux familles dans l'achat d'articles requis pour l'école et a permis aux enfants d'exprimer leur individualité dans leur choix de leurs fournitures.

Sans nos organismes partenaires, nos bénévoles, nos stagiaires d'été, notre personnel à temps partiel et l'entourage des enfants et des jeunes (famille, amis, personnel scolaire, organismes partenaires, etc.), nous n'arriverions pas à offrir nos services à notre collectivité. Merci de contribuer au bien-être des jeunes générations!



TÉMOIGNAGES

J'ai adoré ça. J'ai profité du groupe des jeunes et des services de counselling. Le groupe des jeunes m'a donné un espace pour être moi-même, sans être victime de jugements, et les services de counselling m'ont été d'une grande utilité. J'ai parlé de ce programme à toutes mes connaissances. Le centre m'a sauvé la vie. – Jeune participant

Votre personnel est super gentil et fait en sorte que ma fille se sente la bienvenue dans les activités de l'Espace enfants. [...] C'est une priorité pour elle d'y participer autant que possible. – Parent

J'ai beaucoup aimé ça! J'ai assisté au groupe des jeunes et profité des services de counselling.

J'ai pu être moi-même dans le groupe des jeunes sans sentir qu'on me jugeait et les services de counselling ont été très utiles pour moi.

Notre fils aime beaucoup son conseiller ainsi que l'Espace enfants et l'Espace jeunesse.



2 591 vs 2 961

visites (en mode virtuel et en personne) en 2021 vs 2022



1 081 vs 1 205

d'enfants et de jeunes qui ont profité de services en 2021 vs 2022

ADULTES

Notre programme d'accueil a offert des services d'évaluation, d'orientation vers d'autres programmes, d'intervention en situation de crise et de counselling à court terme. Tous les rendez-vous ont été offerts en personne, par téléphone ou en mode virtuel, selon les préférences de l'adulte.

En 2022, 2 030 personnes ont profité de nos services, comparativement à 1 397 l'année précédente, ce qui représente une augmentation de 45 % en un an et de 25 % par rapport à la période antérieure à la pandémie. Jamais dans l'histoire du Centre n'y a-t-il eu autant d'adultes ayant recours à nos services.

En conséquence, 5 936 rencontres individuelles ont eu lieu avec nos intervenantes, par rapport à 4 845 en 2021, soit une augmentation de 22 %. Nous avons noté une importante détresse psychologique qui persiste et des besoins qui sont plus complexes.

Malgré ces très grands défis, nos deux intervenantes ont continué d'effectuer un travail exceptionnel afin de venir en aide à un nombre toujours grandissant de personnes et elles ont reçu de nombreux témoignages de reconnaissance.

Réduction de la pauvreté dans notre collectivité

De nombreuses personnes de notre collectivité, y compris des enfants et des personnes âgées, vivent dans la pauvreté. Leurs déclarations de revenus servent à déterminer si elles sont admissibles à des programmes de soutien et à des crédits d'impôt. Souvent, elles dépendent de ces avantages pour arriver à subvenir à leurs besoins de base.

Or, de nombreuses personnes ont besoin d'aide pour arriver à produire leur déclaration de revenus, mais elles n'ont pas les moyens de payer un comptable ou un service privé pour le faire.

Pour cette raison, le Centre offre un programme gratuit d'aide à la préparation de déclarations de revenus. Il s'agit d'un programme qui améliore concrètement le sort des ménages à faible revenu en leur laissant davantage d'argent dans leurs poches.

Seulement quatre bénévoles et deux membres du personnel travaillent à ce programme.

En 2022, 190 personnes en ont profité et ont obtenu un remboursement d'impôt moyen de 3 083 \$ chacune, pour un total de 585 700 \$ dans notre collectivité.



Programme d'aide aux impayés d'énergie / Programme ontarien d'aide relative aux frais d'électricité

En raison de la conjoncture économique et de l'inflation, les coûts de la nourriture et du logement grugent une partie encore plus importante du budget des personnes à faible revenu, qui peinent déjà à répondre aux besoins de base de leur famille.

Grâce au soutien des intervenantes de notre Centre, des ménages de notre collectivité ont pu profiter du Programme d'aide aux impayés d'énergie (AIE) et du Programme ontarien d'aide relative aux frais d'électricité (POAFE).

En partenariat avec Centraide du comté du Grand Simcoe, les intervenantes ont guidé ces ménages dans leurs démarches pour déposer une demande d'aide financière afin de payer les arriérés de leurs factures de gaz naturel et d'électricité. Grâce à cette aide, nombre d'entre eux ont évité le débranchement de ces services dans leur foyer.

Le montant des arriérés qui ont ainsi pu être payés à Enbridge et à Hydro One avec l'AIE s'est élevé à 115 266 \$.

Aussi, en partenariat avec le POAFE, les intervenantes ont aidé des ménages à demander un crédit mensuel sur leur facture d'électricité. De cette façon, ces personnes ont pu réaliser des économies, qui ont servi à payer d'autres dépenses nécessaires, comme la nourriture et le logement.

En 2022, le Centre a aidé à remplir un total de 108 demandes, ce qui constitue une augmentation d'environ 20 %.

TÉMOIGNAGES

Mon expérience a été fantastique. Mon intervenante est géniale et elle m'a apporté beaucoup d'aide. Chaque fois que je repars de mon rendez-vous, j'ai beaucoup moins de pression et mon sourire revient.

J'ai l'impression que notre famille est prise au sérieux quand on traverse une crise et qu'on s'adresse au CRCOC pour avoir de l'aide. Il faut plus d'heures d'ouverture. C'est fantastique de parler à Tracy!

J'ai fait la promotion de ce programme à toutes les personnes à qui je parle. Le Centre m'a sauvé la vie.

J'ai eu la chance d'entendre parler du Centre et j'ai beaucoup appris sur moi-même.

J'ai noué des amitiés et j'ai acquis des ressources incroyables. Merci beaucoup.



2 030
personnes ayant
profité de nos services
d'accueil



5 936
consultations durant
l'année



190
déclarations de
revenus préparées



3 083 \$
Remboursement
d'impôt moyen



115 266 \$
Total des arriérés
payés avec LEAP



585 700 \$
Montant total des
remboursements

BANQUE ALIMENTAIRE

Notre banque alimentaire est confrontée à d'importants défis, comme tous les programmes de ce genre au pays. Il suffit de penser au nombre élevé de personnes sans abri, nouvellement arrivées au Canada ou réfugiées, à l'augmentation du coût de la vie, au faible taux d'aide sociale provinciale, à la crise du logement, ainsi qu'aux défis en matière de santé mentale et physique.

Tous ces facteurs liés à l'économie, aux inégalités systémiques et à des conditions d'immigration parfois difficiles amènent un nombre croissant de personnes dans notre collectivité à recourir à notre banque alimentaire.

En 2022, notre banque alimentaire a aidé en moyenne de 774 personnes par mois, ce qui représente 9 285 visites sur une base annuelle, soit le nombre le plus élevé de personnes et de visites enregistré dans les 35 ans d'histoire du Centre. Il s'agit aussi d'une augmentation sans précédent de 21 % comparativement à l'an passé.

Notre banque alimentaire a donné l'équivalent de 17 179 jours de nourriture, une augmentation de 13 % en un an, soit 1 939 jours de plus qu'en 2021. Cette hausse est sans précédent et suit la tendance nationale et locale en termes d'insécurité alimentaire au sein la population.

Parmi la clientèle qui utilise la banque alimentaire, 47 % sont des enfants, comparativement à 37 % pour la ville d'Ottawa et à 33 % pour l'ensemble du Canada. Ce chiffre local est en constante évolution; il s'établissait à 43 % il y a cinq ans.

Par ailleurs, les personnes qui fréquentent notre banque alimentaire comptent 27 % de parents célibataires, ce qui est plus élevé que la moyenne nationale de 8 %.

Notre programme de Noël a offert de la nourriture à un nombre record de 1 259 personnes, soit 352 familles, une augmentation de 20 % par rapport à l'an dernier.

Le Centre a reçu quelque 171 872 denrées alimentaires données par des centaines de personnes, associations et entreprises locales. Nous les en remercions.

Enfin, nous avons la chance de pouvoir compter sur bon nombre de bénévoles. Sans leur soutien et leur dévouement, nous n'aurions pas pu aider des centaines de personnes qui ont besoin de la banque alimentaire.





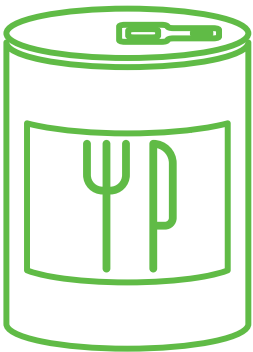
774

moyenne de
personnes desservie
par mois



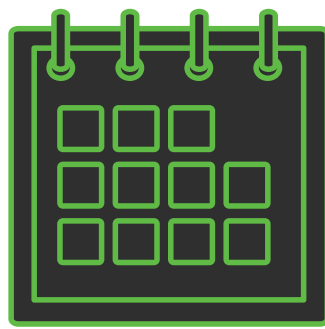
9 285

Visites



171 872

Denrées
alimentaires



17 179

Jours de nourriture



1 259

Personnes ayant
profité du
programme de Noël

TÉMOIGNAGES

Grand niveau de satisfaction. L'accueil, la banque alimentaire, toute l'organisation. Beaucoup de respect.

Merci pour tout ce que vous faites. Merci aussi de ne pas nous juger. Vous êtes exceptionnels!

CENTRE POUR L'ENFANT ET LA FAMILLE ON Y VA

En février 2022, le Centre ON y va a finalement pu recommencer à offrir sa programmation en présentiel. Pour répondre aux différents besoins des familles, le Centre a conservé une composante virtuelle et en plein air. Durant l'année, les intervenantes se sont investies dans leur perfectionnement professionnel en matière d'inclusion, de diversité et d'équité. Leur vision ainsi que leurs connaissances approfondies leur ont permis d'apporter des changements dans l'environnement du Centre, d'ajouter du matériel et de faire certaines adaptations afin de répondre aux besoins et au caractère unique de chaque enfant.

Plus que jamais, à la suite de la pandémie, les intervenantes ont dû s'adapter et faire preuve de souplesse pour offrir leur soutien moral aux adultes qui participent à leurs groupes. Elles ont également observé chez les enfants une augmentation importante des défis. En conséquence, elles ont noué des relations de confiance avec les parents pour ensuite mieux les soutenir et adresser les personnes qui en avaient besoin à d'autres services communautaires.

Les intervenantes de différents programmes (ON y va, service d'accueil, programmes enfance et jeunesse) se sont réunies afin d'organiser un événement pour célébrer et rassembler les familles de notre collectivité. L'initiative « Together Ottawa Ensemble » a été une journée amusante et divertissante à laquelle environ 500 personnes ont pris part. Cette activité a permis au personnel et aux bénévoles de favoriser des liens entre les familles et de répondre à de nombreuses questions pendant que les enfants s'amusaient.

Early ON
Child and Family Centre
ON y va
Centre pour l'enfant et la famille





1 085
Personnes



9 679
Visites



TÉMOIGNAGES

Fantastique! Ça fait partie de nos activités toutes les semaines. Tant bébé que maman ont hâte d'y aller.

C'est incroyable!!! Ma fille adore venir au groupe de jeu. Elle attend toute la semaine pour y aller.

Votre soutien pendant la crise du COVID-19 a été d'une grande aide pour notre famille, et nous sommes extrêmement reconnaissants de cela.

Super! J'adore Dominik et Caroline, super fines et accueillantes. Les groupes de jeux aux parcs cet été étaient merveilleux.

Mon épouse, notre fille et moi-même tenons à exprimer notre immense gratitude envers toute l'équipe du groupe de jeu ON y va d'Orléans.

Les activités proposées, telles que l'art plastique et le cercle de chants, sont particulièrement appréciées par notre enfant

Nous sommes très reconnaissants envers les éducatrices, Dominik, Caroline, Gabrielle et Megan, qui nous réservent un accueil chaleureux et bienveillant à chaque groupe de jeu.

Grâce à votre équipe dévouée, notre fille a pu grandir et évoluer à tous les niveaux, tant sur le plan social, physique, qu'intellectuel

Nous ne pourrons jamais assez vous remercier d'avoir permis à notre enfant de s'épanouir et de construire sa confiance en elle-même.

PARTENAIRES COMMUNAUTAIRES

Nous sommes très reconnaissants et chanceux de continuer à travailler avec nos merveilleux partenaires communautaires et de plus, fournir leurs services au CRCOC. Merci à tous nos partenaires communautaires pour tout le travail que vous faites et de faire partie intégrante de notre équipe au Centre.

Our Partners:

- Action Housing
- Centretown Community Health Centre (CCHC)
 - Diabetes Program
 - L.E.S.A. Program
- City of Ottawa
 - Dental Screening
 - Parenting in Ottawa
 - Youth Sexual Health Clinic for ages 29 and under
- Contact North
- Doyle Salewski
- Employment Ontario
- Lili Miller
 - Indigenous Workshops
- Military Family Services - National Capital Region
- Parents' Lifelines of Eastern Ontario (PLEO)
- Pinecrest-Queensway Community Health Centre (PQCHC)
 - First Words
 - Infant Hearing Program
- Pregnancy and Infant Loss Network (PAIL)
- Société franco-ontarienne de l'autisme (SFOA)
- Somerset West Community Health Centre (SWCHC)
 - Anonymous HIV Testing Clinic



QUELQUES HISTOIRES PARTAGÉES

HISTOIRES DE 2022

Très largement positif. Personnel très amical et compréhensif.

Mon fils adore y venir. On vient le mardi, le jeudi et le samedi, et chaque matin il demande de voir les enfants. Je ne changerais rien du tout. Tout le monde est très gentil et attentionné.
Continuez votre bon travail!

C'est bien d'avoir ça après la pandémie de COVID.

Le personnel est fantastique et la variété d'activités offertes est formidable pour les enfants.

Continuez de faire ce que vous faites! C'est génial.

J'ai fréquenté le Centre de ressources au minimum un jour par semaine et au maximum quatre jours par semaine. J'arrêterai jamais d'en vanter les mérites auprès des mamans actuelles et futures. Je tiens à remercier tout particulièrement Dominik Lavictoire et Caroline Robillard, qui ont façonné mon expérience et l'ont rendue à jamais spéciale.

C'est surtout dans la sélection du personnel que réside la valeur de ce programme. Vous pouvez disposer de toutes les ressources nécessaires, mais sans ces personnes amicales, serviables, empathiques et amusantes qui dirigent le programme, l'idée serait vouée à l'échec.

J'ai pu demander des conseils ou simplement obtenir de l'empathie lorsque je traversais des périodes difficiles. J'aime aussi les fantastiques idées d'activités qui m'ont été présentées. J'ai pris de nombreuses photos et j'ai acheté le matériel par la suite.

Le Centre et ses activités hors site ont été une bouée de sauvetage pour moi. C'est un endroit où je peux sortir de la monotonie de mes journées à la maison avec les enfants. Cela me permet de discuter avec d'autres parents et avec les coordonnatrices.

Je fréquente le programme ON y va depuis 2020, au pire de la pandémie, après avoir eu mon deuxième enfant. Je regrette de ne pas avoir connu cette ressource utile quand ce n'était que mon fils et moi.

Nous sommes prêts à soutenir votre groupe de jeux d'une manière ou d'une autre, que ce soit par des dons ou en recommandant votre groupe à d'autres familles. Encore une fois, nous vous remercions sincèrement et du fond du cœur pour tout ce que vous avez fait pour notre famille.

DÉVELOPPEMENT COMMUNAUTAIRE

Le développement communautaire est un processus qui permet aux membres et groupes de la collectivité d'améliorer leur qualité de vie et de créer des quartiers inclusifs pour le bien-être de tous et de toutes.

À cette fin, nous établissons des partenariats et échangeons avec la population ainsi que les personnes ayant un pouvoir décisionnaire afin d'influencer les politiques en faveur de changements systémiques à long terme.

Le Centre s'est associé aux Services juridiques communautaires d'Ottawa afin de formuler des recommandations de politiques pour le budget de 2022 de l'Ontario. Nous avons demandé des investissements accrus dans les programmes de sécurité du revenu et une augmentation de l'aide sociale pour qu'elle reflète le coût réel de la vie. Nous avons aussi réclamé que le gouvernement investisse dans des logements abordables et à but non lucratif pour les ménages à faible revenu qui n'arrivent pas payer les loyers au taux du marché.

Nous avons collaboré avec le Collectif sur les enjeux du milieu rural pour aborder les problèmes qui touchent nos populations rurales à Cumberland, Sarsfield, Navan, Vars et Carlsbad Springs. Il a été déterminé que le transport rural constitue un obstacle à l'accès aux services favorisant le bien-être des populations rurales.

Avec l'organisme Rural Transportation Solutions, nous sommes à la recherche d'options de transport réalistes, abordables et durables pour combler les lacunes en matière de transport dans les régions rurales d'Ottawa.

Nous avons diffusé de l'information auprès de plus de 380 personnes qui assistaient à des réunions d'associations communautaires ou qui se présentaient à des tables d'information dans des centres récréatifs, des bibliothèques, des parcs et des marchés publics. Nous avons écouté les résidents et résidentes et les avons renseignés sur nos programmes et d'autres ressources locales. Nous avons parlé d'engagement civique en prévision des élections municipales et provinciales.

Nous avons également communiqué de l'information sur la prévention des surdoses et la réduction des risques en plus de distribuer de la naloxone et d'offrir de la formation sur ce produit. La naloxone est un médicament qui peut sauver des vies en inversant temporairement les effets d'une surdose associée à des opioïdes sur ordonnance ou en vente libre ou à des drogues.

Le groupe inclusif de socialisation entre adultes a progressivement recommencé à attirer des membres. Le nombre de personnes qui assistent aux activités est plus faible, mais nous avons ajouté des rencontres sur la plateforme Zoom pour ceux et celles qui ne se sentent pas à l'aise de venir en personne. Les réactions ont été positives quant à la valeur et la nécessité de ce groupe. Nous nous réjouissons à la perspective de poursuivre les activités de ce groupe.

Le groupe Indigenous Roots Orleans/Ottawa East est un autre partenaire important, qui utilise l'art et la culture pour améliorer le bien-être de notre collectivité. Il continue d'offrir des ateliers de perlage en ligne toutes les semaines et des ateliers en personne tous les mois sur l'art et la culture autochtones.



388
Personnes



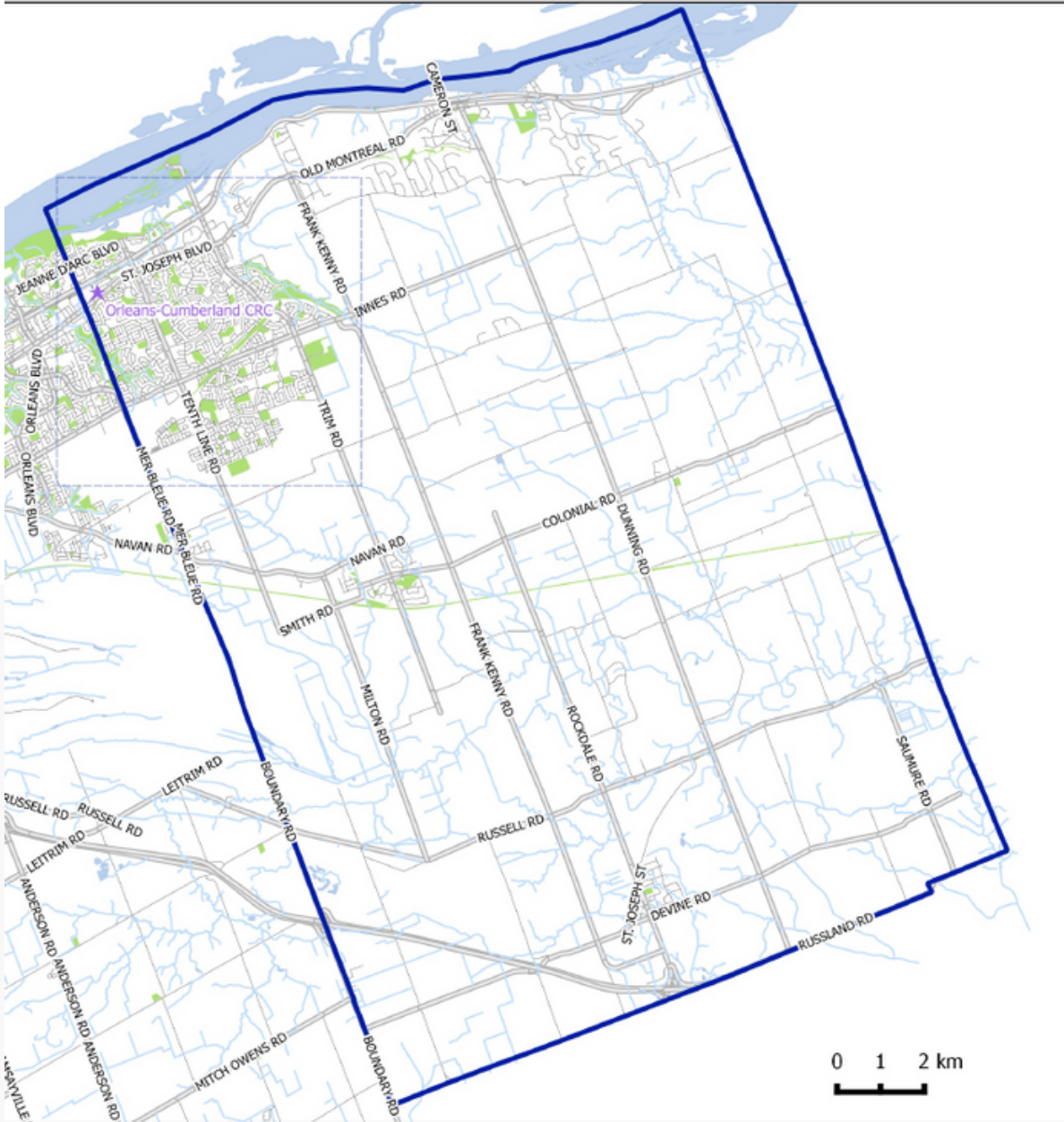
1 021
Visites



NOTRE ZONE DE SERVICE



The Catchment Area of Orleans-Cumberland
Community Resource Centre



BÉNÉVOLES

Nos bénévoles ont continué de jouer un rôle essentiel en appuyant notre personnel afin que nous puissions être en mesure de répondre aux besoins de la clientèle. En 2022, nos bénévoles ont offert 9 576 heures de leur temps, ce qui représente 1 368 jours de travail ou plus de cinq postes à temps plein, soit l'équivalent du quart de tout le personnel du Centre.

La banque alimentaire est de loin le programme qui a occupé le plus grand nombre d'heures de bénévolat. Avant et pendant la pandémie, 67 % de nos effectifs bénévoles étaient affectés à la banque alimentaire. En 2022, avec l'inflation qui a frappé les familles et l'augmentation sans précédent du nombre de personnes qui fréquentent maintenant notre banque alimentaire, 80 % des heures de bénévolat doivent y être consacrées.

Nos bénévoles sont des êtres hors pair et méritent toute notre admiration. Grâce à leur courage et à leur persévérance, des milliers de personnes ont pu recevoir une aide essentielle pour surmonter la pandémie et maintenant une importante hausse des prix à la consommation.

TÉMOIGNAGES

J'aurai toujours beaucoup de reconnaissance pour l'intervenante et les bénévoles qui m'accueillent et qui me mettent à l'aise.

Pour tout ce que vous avez fait pour nous aider, nous vous sommes énormément reconnaissants pour votre engagement et votre passion. Merci du fond du cœur.





7 615
Heures - banque
alimentaires



592
Heures -
ON y va



360
Heures -
programmes
enfance et jeunesse

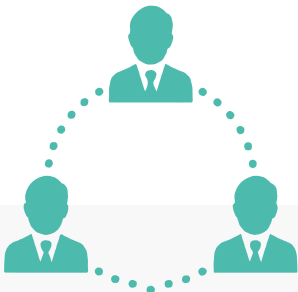
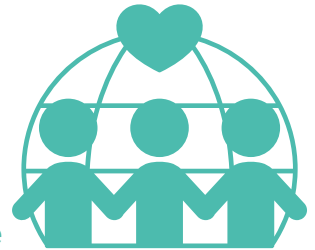


58
Heures - collecte
de fonds



283
Heures - à la
réception et au
dépistage de la
COVID-19

66
Heures -
développement
communautaire



261
Heures - conseil
d'administration

37
Heures - Cuisine
communautaire



28
Heures -
Programme
LEAP



138
Heures - préparation
des déclarations
d'i'mpôts



LEVÉE DE FONDS

En 2022, nous avons connu une autre année exceptionnelle du côté des collectes de fonds. Le Centre a été en mesure d'amasser 511,615\$.

Grâce aux dons de plus de 2038 personnes, groupes communautaires et entreprises, nous avons pu offrir aux personnes et familles de notre collectivité, des centaines de cartes-cadeaux pour acheter de la nourriture, des fournitures scolaires, des cadeaux de Noël et d'autres biens essentiels.

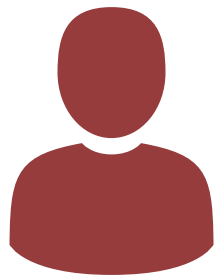
Nous avons 68 donateurs mensuels, une augmentation de 35% comparativement à 2020. Notre Centre a aussi recueilli plus de 171,872 articles de nourriture et 40 781\$ en cartes-cadeaux qui lui ont été donnés au cours de l'année.

Il est clair que les membres de notre collectivité continuent de faire preuve d'une grande générosité.



40 781 \$

donné en
cartes-cadeaux



2 038

donateurs/trices



511 615 \$

fonds amassés



MERCI!

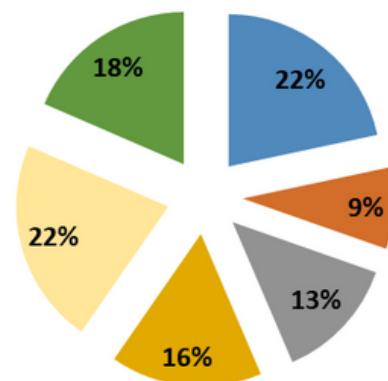


L'équipe du CRCOC tient à remercier tous nos merveilleux donateurs/trices qui continuent de nous soutenir, nous et notre communauté. Votre générosité et votre gentillesse rendent tout ce que nous faisons possible.

Finance

Jan à déc 2022 - Répartition des revenus par programmes - 2 670 672 \$

- Administration
- Programmes en partenariats
- Collecte de fonds/Communication et Dév. communautaire et Bénévoles
- Programmes de counseling (enfants, jeunes et adultes)
- Centre ON y va d'Ontario
- Banque alimentaire



Notre Conseil D'administration

Christine Jodoin - President
Koreen Fahey - Vice President
Roxanne Dion-Boudreau - Secretary
Marilyn Saumure - Treasurer
Christine Dudley
Patrick Delorme
Sandra Boisvert
André Bléoo
Benoit Goulet
Olivier Tremblay-Venneri
Yvetter Ashiri

Membres démissionnaires
Marino Francispillai



613.830.4357



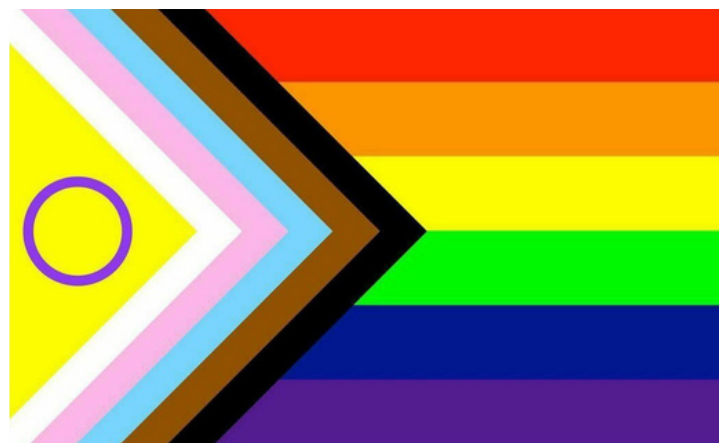
@occrc_crcoc



@occrc.crcoc



105-240 blvd. Centrum Blvd.
Orléans, Ontario K1E 3J4



(The OCCRC has obtained photo consent from all individuals pictured in this report.)

Notre Équipe

Amelia Pelley
Bridgette Guindon
Carole Ouellette
Carole Soros
Caroline Robillard
Céline McCuaig
Chad Chartrand
Chantal Pomerleau
Christine Leclair
Diane Lacombe
Divine Ngandu
Dominik Lavictoire
Fanny Laurin

Gabriela Gutierrez Monroy
Gabrielle Caron
Hotsie Beauvoir
Isabel Delorme
Jordan Snow
Josée Patry
Line Roy
Lisa-Ann Smith
Lorraine Bertrand
Luc Ouellette
Meaghen Wert
Megan Ducharme
Neima Isaaq

Nicole Perras
Rita Tapia
Rosanne Canzanella
Sophie Legault
Suzanne Wert
Tanya Lapointe-Harris
Tékisha Denis
Tracy Pressé

Postes d'été
Alexandryne Merizier-Tingue
Ashlyn Ostrom